

TROIS VISITES INSPIRANTES EN PAYS D'AUBIGNÉ

Trois séries de visites furent organisées par l'association BRUDED et ont été guidées par les maires des trois communes : Christian Roger de Guipel, Jean-Christophe Bénis d'Hédé-Bazouges et Daniel Cueff de Langouët.

Pour les participants, venus de toute la France et de l'étranger, elles furent l'occasion d'une véritable démonstration du savoir-faire local en termes d'engagements communal et d'urbanisme frugal : éco-lotissements, logements bio-sourcés, aménagement des espaces publics, agriculture urbaine, réhabilitation d'anciens bâtiments, autoconsommation d'énergie renouvelable, mobilités partagées, etc. L'évidence est là que la fabrique des territoires ruraux et frugaux constitue l'un des chantiers d'avenir d'un monde métamorphosé.

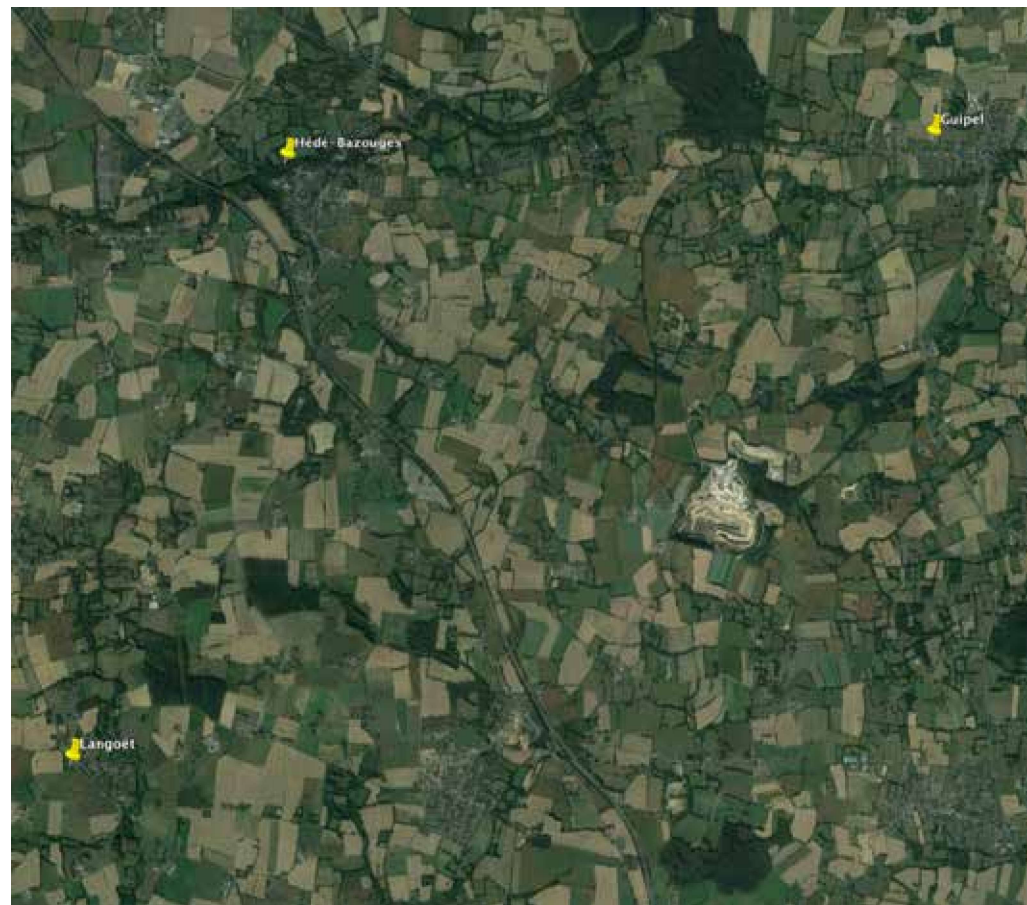
BRUDED

BRUDED est un réseau d'échanges d'expériences entre collectivités engagées dans des projets de développement durable où « les élus parlent aux élus »⁴. Des élus « qui ont fait » témoignent de leurs expériences auprès d'élus « qui veulent faire » pour leur permettre d'avancer plus vite et plus loin dans leurs réalisations de développement durable. Unique en France, exemplaire en termes de partages non partisans, l'association, créée en 2005, compte aujourd'hui plus de 160 communes, EPCI Établissements public de coopération intercommunale et trois commu-

nautés de communes, adhérents en Bretagne et Loire-Atlantique.

LE RÉSEAU A TROIS GRANDS OBJECTIFS

- partager les expériences des collectivités adhérentes (visites, rencontres, mise en relation directe d'élus à élus, etc.) ;
- capitaliser les démarches et les réalisations (documents de mutualisation thématiques, fiches projets, vidéos etc.) ;
- accompagner les expérimentations des collectivités qui en font la demande pour leur faire bénéficier de l'expérience et de la force du réseau.



VISITE N°1

COMMUNE DE HÉDÉ-BAZOUGES

Hédé-Bazouges est une commune d'Ille-et-Vilaine, en Bretagne, peuplée de 2 243 habitants. Elle appartient à la communauté de communes de la Bretagne Romantique. Sa population augmente depuis les années 1970, de plus de 70 %. Elle est issue de la fusion de deux communes, qui se nommaient Bazouges-sous-Hédé et Hédé jusqu'en 2011. Le centre-bourg Hédé-Bazouges est situé à 24 km au nord de Rennes, à l'intersection des routes allant à Saint-Malo et à Dol-de-Bretagne. Elle a une étendue de 15 km². Au-delà de l'économie résidentielle traditionnelle (santé, commerces), l'activité économique est d'abord tertiaire 68 %, puis industrie 15 %, ensuite 12 % pour la construction et seulement 5 % pour l'agroalimentaire. La part des maisons représente 83 % des logements contre 56 en France, et 84 % des logements sont des résidences principales, 8 % secondaires, 8 % vacants.

Ancien éleveur de volailles en plein-air nourries aux grains, Jean-Christophe Bénis, élu conseiller municipal en 1995, est maire depuis 2014. Il a été réélu en 2020. Il est conseiller communautaire et vice-président à l'environnement, la transition écologique et énergétique, le transport et la mobilité.





VISITE GUIDÉE

L'aménagement « fait maison » du centre-bourg de Hédé-Bazouges ;

→ l'espace jeux en saule tressé ;

→ l'éco-lotissement de Bazouges ;

→ le projet de médiathèque dans une ancienne grange en pierre à l'arrière de la mairie, sujet proposé par la commune pour le workshop du dimanche « Toucher à la matière ».

HÉDÉ-BAZOUGES

LES COURTILS, UN DES PREMIERS ÉCO-LOTISSEMENTS FRANÇAIS EN ZONE RURALE

En 2001, Jean-Christophe Bénis, élu maire délégué de Bazouges-sous-Hédé, hérite d'un projet de lotissement en cœur de bourg porté par l'ancienne équipe municipale. Une esquisse a été réalisée par la DDE et 90% du foncier a déjà été acquis. « Notre nouvelle équipe municipale partageait l'idée de faire un lotissement à cet endroit mais pas un projet classique, avec des voiries de 6 mètres de large, des trottoirs avec bordures granit, des maisons en parpaing et PVC toutes identiques posées au milieu de la parcelle » se souvient Jean-Christophe Bénis, élu depuis maire de Hédé-Bazouges en 2014.

En 2002, les architectes Bernard Menguy et Georges Le Garzic sont missionnés et réalisent un travail pionnier en monde rural : « L'objectif premier était de créer un lieu de vie en accord avec la nature, le milieu rural environnant et le bourg. Le lotissement s'insère dans le tissu du

bourg, il est desservi par une nouvelle voie en impasse, de faible largeur et bordée de talus plantés. Afin de limiter la présence de la voiture au cœur du lotissement, par ensemble de 4 lots les stationnements sont regroupés autour d'une cour, véritable lieu de vie pour les habitants. Les garages en bois tous identiques donnent un caractère homogène au lotissement et rappellent les garages existants du vieux bourg. La prégnance du paysage végétal par rapport au bâti a été garantie par des prescriptions paysagères

précises. Pour les constructions, un cahier des charges de cession des terrains a été établi afin de favoriser une architecture contemporaine de qualité qui respecte l'environnement : conception et architecture bioclimatique, utilisation de matériaux naturels, récupération des eaux de pluie, chauffe-eaux solaires obligatoires »⁵.

Pour sensibiliser les futurs acheteurs à la démarche, la municipalité, en lien avec l'équipe de maîtrise d'œuvre, a créé un « Forum de l'habitat sain ». Le premier se tiendra en septembre 2003 et connaîtra un véritable succès. Neuf autres éditions suivront. Le magazine mensuel *La Maison écologique* y était édité de 2006 à 2012.

Bernard Menguy et Georges Le Garzic sont des glaneurs signataires de la première heure du Manifeste,

Sont fournies en annexe les fiches réalisées par BRUDED sur les réalisations suivantes d'Hédé-Bazouges :

- les Courtils, un des premiers éco-lotissements en zone rurale ;
- évaluation nationale de l'écoquartier de Bazouges-sous-Hédé : des résultats positifs, les chiffres confirment !
- une coopération public-privé pour une maison de la santé et de l'environnement ouverte à tous ;
- un skate-park participatif pensé et construit avec les jeunes de la commune.



cliquez sur le lien → [Fiches BRUDED](#)

VISITE N°2

COMMUNE DE GUIPEL

Guipel est une commune d'Ille-et-Vilaine, en Bretagne, peuplée de 1 696 habitants. Elle appartient à la communauté de communes Val d'Ille-Aubigné. Sa population augmente depuis les années 1970, de plus de 50%. Le centre-bourg Guipel est situé à 24 km au nord de Rennes, à l'intersection des routes allant à Saint-Malo et à Dol-de-Bretagne. Elle s'étend sur 25 km². Au-delà de l'économie résidentielle traditionnelle (santé, commerces), l'activité économique est d'abord tertiaire 55 %, agroalimentaire 30 %, 13 % construction, enfin 2 % industrie. La part des maisons représente 91% des logements contre 56 en France, et 89 % des logements sont des résidences principales 7 % des logements secondaires, 4 % vacants.

Ancien artisan plombier, électricien et chauffagiste, Christian ROGER a été maire de 2008 à 2020. A la fin de second mandat, il a souhaité se retirer et a passé la main à sa première adjointe Isabelle JOUCAN.





VISITE GUIDÉE

- l'espace jeux « fait maison » des Pontènes ;
- la vallée verte gérée en éco-pâturage ;
- l'aménagement de la rue de Rennes ;
- le projet de transformation du presbytère en tiers-lieu, sujet proposé par la commune pour le workshop du dimanche « Toucher à la matière ».

GUIPEL

VERS DE NOUVEAUX POSSIBLES GRÂCE À LA MOBILISATION CITOYENNE

Depuis 2008, l'équipe municipale foisonne de projets en faveur de l'environnement. La commune dispose de l'essentiel des services et commerces de proximité : école publique, deux salles des fêtes, un complexe sportif, un EPHAD et a plus récemment rassemblé un espace de santé, la bibliothèque, la cantine scolaire et la garderie dans un bâtiment en cœur de bourg.

En 2018, le bar-restaurant épicerie (tiers-lieu), le « Café des Possibles » a même aussi ouvert grâce au soutien de la municipalité. Ce tiers lieu est constitué en SCIC (Société Coopérative d'Intérêt Collectif). Il propose également une programmation culturelle et souhaite accompagner les initiatives locales

Plusieurs projets portés par la commune de Guipel font appel à la participation citoyenne afin de faciliter l'appropriation par les habitants et de répondre aux bons besoins : vote citoyen des enfants de l'école pour nommer les vaches

du nouvel éco-pâturage ; montage d'une société coopérative pour l'installation du Café des Possibles ; nouveau lieu d'accompagnement des initiatives locales dans le bourg où chacun peut venir apporter ses idées ou ses projets ; réalisation de l'espace de jeux des Pontènes ; etc.

La défense du cadre naturel et de la biodiversité est un objectif majeur qui se traduit de différentes manières :

- avec Langouët, Guipel a reçu en 2015 le prix national « Zéro phyto 100 % bio » ;
- s'ajoute un engagement commun à plus de vingt communes adhérentes de BRUDED contre la culture d'OGM en plein champ et/ou contre l'introduction d'aliments OGM ou provenant de filières OGM dans les cantines ;
- après avoir candidaté au Fond de Dotations pour la Biodiversité proposé par le Ministère de l'écologie, la commune de Guipel a été retenue, avec 20 autres communes au niveau national

pour réaliser son atlas de la biodiversité communal (ABC) ; une veille pour une lutte contre les plantes invasives est tenue ;

- la vallée verte est protégée comme espace naturel majeur ; après avoir essayé des chevaux, son entretien a été confié à des vaches robustes, de la race écossaise Highland Castle. Les vaches entretiennent un espace de 3,5 ha environ : 2 ha de fonds de vallée en zone humide (printemps-été-automne) et 1,5 ha de prairie et d'un verger en contrebas du presbytère (hiver). L'herbe suffit à nourrir les vaches toute l'année. Un apport de foin complémentaire, fauché sur la commune, peut s'avérer nécessaire en hiver. Pour l'abreuvement, l'été, une pompe à museau (mécanique), reliée à la rivière permet aux deux vaches de s'alimenter au bon vouloir des animaux.
- les rues et le cimetière sont végétalisées.

Sont fournies en annexe les fiches réalisées par BRUDED sur les réalisations suivantes de Guipel :

- un nouveau Pôle santé et services en cœur de bourg : les Pontènes ;
- un jardin pour jeunes enfants alliant nature et simplicité ;
- entretien d'un fonds de vallée par des vaches Highland Cattle ;
- des bâtisses en terre du centre-bourg réhabilitées en logements sociaux ;
- une division parcellaire en entrée de bourg pour réaliser quatre lots supplémentaires ;
- un café des possibles : un bar-restaurant épicerie qui dynamise le centre-bourg !

cliquez sur le lien → **Fiches BRUDED**



VISITE N°3

COMMUNE DE LANGOUËT

Langouët est une commune d'Ille-et-Vilaine, en Bretagne, peuplée de 601 habitants ; elle appartient à la Communauté de communes du Val d'Ille. Sa population augmente depuis les années 1970, de plus de 105 %. Le centre-bourg de Langouët est situé à 22 km au nord de Rennes, à l'intersection des routes allant à Saint-Malo et à Dol-de-Bretagne. Elle s'étend sur 7 km². Au-delà de l'économie résidentielle traditionnelle (santé, commerces), l'activité économique est d'abord agricole 47 %, tertiaire 43 % et 11 % dans la construction. La part des maisons représente 95 % des logements contre 56 en France, et 94 % des logements sont des résidences principales, 2 % secondes et 4 % vacants.

Docteur en sciences de l'éducation, Daniel Cueff fut secrétaire général des Groupes de pédagogie et d'animation sociale GPSA de Bretagne 1980/2008, président de l'établissement public foncier de Bretagne 2010/2015, il est fondateur de BRUDED, président du collectif des maires anti-pesticides. Maire de Langouët de 1999 à 2020, il a choisi de se retirer et a annoncé sa candidature pour l'élection régionale de 2021 avec sa liste « Bretagne ma vie ».





VISITE GUIDÉE

- le terrain de football transformé en terrain de permaculture ;
- l'éco-lotissement de la Prairie Madame ;
- l'autoconsommation collective d'énergie renouvelable ;

LANGOUËT

CONJUGUER L'ÉCOLOGIE ET LE SOCIAL AU QUOTIDIEN

Engagée depuis 2001, «la municipalité s'est atelée à passer toute nouvelle décision du conseil sous la loupe des enjeux du développement durable » indique Daniel Cueff. L'objectif est de répondre aux enjeux écologiques et sociaux de demain, sans grever le portefeuille de la commune et des habitants. Pas simple car les solutions toutes faites sont rarement les bonnes. Quant aux solutions nouvelles, elles demandent une mise en œuvre précautionneuse : « une noue, réalisée pour permettre à l'eau de s'infiltrer progressivement dans les nappes phréatiques, pourra s'avérer problématique pour l'agent chargé de l'entretien si elle est mal profilée » explique-t-il. Pour Daniel CUEFF, tout est là : « mettre en œuvre une démarche systémique, où l'ensemble des cibles sont travaillées conjointement afin d'aboutir à une solution globale ».

La politique municipale vise à privilégier les terres agricoles, éviter l'étalement urbain en pri-

vilégiant la réhabilitation des logements vacants et la construction de logements passifs dans le centre-bourg. La bataille pour le zéro pesticides et la protection de la biodiversité permet de proposer aux enfants de l'école HQE du centre une cantine 100 % bio. Pour produire plus localement, un ancien terrain de football est transformé en exploitation de permaculture.

Comme les Courtils à Hédé-Bazouges, l'éco-lotissement de la Prairie-Madame a été conçu et réalisé par les architectes Bernard MENGUY et Georges LE GARZIC : « La municipalité s'est fixé deux objectifs : accueillir des primo-accédants et créer un habitat économe prenant en compte l'environnement (eau, déplacement, énergie...). Le lotissement est structuré par deux voies de faible largeur. Les parcelles sont organisées pour des habitations bien orientées, leur taille est réduite (284 m² pour la plus petite, 484 m² pour la plus grande). Les garages sont séparés des

habitations et groupés par deux, trois ou six. Des chemins piétons traités en stabilisé liaisonnent les deux placettes et permettent une échappée vers la verdure, la campagne... Le végétal a une grande importance dans cet espace et est traité avec soin : création d'un verger, séparation des parcelles par haies bocagères, clôtures vivantes en saule tressé, talus plantés »⁶.

Parmi les autres expériences : se passer des énergies fossiles par une production photovoltaïque autoconsommée, le partage gratuit d'un véhicule communal électrique, etc., il en est une bien originale : un poulailler municipal disposé dans l'espace public du centre est ouvert et laisse les poules déambuler dans les rues pour ralentir la circulation automobile !

Sont fournies en annexe les fiches réalisées par BRUDED sur les réalisations suivantes de Langouët :

- conjuguer l'écologie et le social au quotidien ;
- la Prairie-Madame, l'un des premiers éco-lotissements de Bretagne ;
- refaire « le bourg sur le bourg » dans une démarche d'économie circulaire ;
- conception intégrée pour la bibliothèque et les logements sociaux passifs du bourg ;
- de l'énergie photovoltaïque directement autoconsommée par la commune et les habitants ;
- une cuisine sur place avec des produits 100 % bios et locaux.par BRUDED sur les réalisations suivantes de Langouët.



cliquez sur le lien → **Fiches BRUDED**